

DATGANIAD NEWYDDION I YSGOLION A CHOLEGAU, Awst 2017

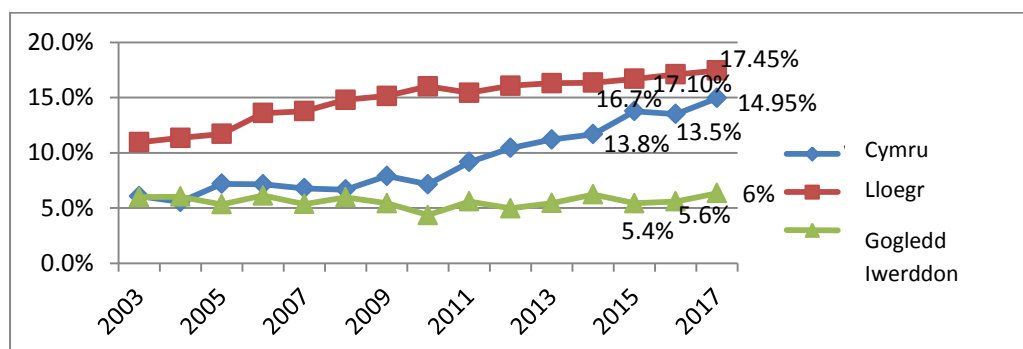
Nifer uchaf erioed o fyfyrwyr Cymraeg yn astudio Mathemateg Bellach

Mae canlyniadau lefel-A Mathemateg a Mathemateg Bellach yn achos dathlu yng Nghymru eleni ac fe fydd llawer iawn mwy o fyfyrwyr Cymraeg yn defnyddio eu cymwysterau i ddilyn eu hastudiaethau dewisol neu yrfa. Gwelwyd cynnydd yn nifer yr ymgeiswyr eleni:

- Niferoedd lefel-A Mathemateg i fyny o 3719 i 3931, cynnydd o 5.7%.
- Niferoedd lefel-A Mathemateg Bellach i fyny o 502 i 588, cynnydd o 17%.
- Niferoedd UG Mathemateg i fyny o 5501 i 5409, cynnydd o 1.7%.
- Niferoedd UG Mathemateg Bellach i fyny o 458 i 498, cynnydd o 6.7%.

Mae Mathemateg yn parhau i fod y pwnc UG a lefel-A mwyaf poblogaidd yng Nghymru wedi ei ddilyn gan Hanes a Bywydeg. Cyrhaeddodd y gyfran o fyfyrwyr Mathemateg oedd yn sefyll lefel-A Mathemateg Bellach 13.8%, sef y ganran uchaf erioed ym Mathemateg Bellach yng Nghymru. Yn 2017 Mathemateg Bellach oedd y pedwerydd pwnc yn ôl cynnydd yn y DU. Ers sefydlu'r Rhaglen Gymorth Mathemateg Bellach (FMSP) gan Lywodraeth Cymru yn 2010, mae niferoedd y myfyrwyr wedi mwy na ddybli yng Nghymru.

Graff 1. Canrannau o fyfyrwyr lefel-A Mathemateg sy'n gwneud lefel-A Mathemateg Bellach yn Lloegr, Gogledd Iwerddon a Chymru ers 2003 (<http://www.icq.org.uk/examination-results/a-levels>)



Mae myfyrwyr yng Nghymru yn parhau i ragori ar weddill y DU wrth ennill graddau A*/A ym Mathemateg a Mathemateg Bellach (gweler Tabl 1 isod). Hefyd roedd cyfran uwch o ferched yng Nghymru na Lloegr yn astudio UG neu Lefel-A Mathemateg Bellach (29% yn erbyn 27%). O gymharu â 2016:

- Cyfranogiad bechgyn i fyny o 327 i 347, cynnydd o 6%. Cyfranogiad merched yn UG Mathemateg Bellach i fyny o 131 i 142, cynnydd o 8%.
- Cyfranogiad bechgyn i fyny o 331 i 420, cynnydd o 29%. Cyfranogiad merched yn lefel-A Mathemateg Bellach lawr ychydig o 171 i 168, gostyngiad o 2%. Sylwer serch hynny ei fod yn cynrychioli cynnydd o 18% o'i gymharu â 2015.

- Ar yr un pryd, mae merched Cymru wedi rhagori ar y bechgyn yn y nifer gafodd A* ym Mathemateg Bellach (47.6% yn erbyn 37.1%).

Tabl 1. Cymhariaeth o ganrannau myfyrwyr lefel-A Mathemateg sy'n ennill graddau A* ac A* - A ym Mathemateg Bellach a hefyd ym Mathemateg rhwng Cymru a'r DU gyfan yn 2015 (<http://www.jcq.org.uk/examination-results/a-levels>).

Gradd a Gafwyd	Mathemateg Bellach		Mathemateg	
	Cymru	DU	Cymru	DU
A*	40.1 %	30.0 %	19.0%	17.9%
A* - A	63.1 %	58.1 %	43.3%	42.3%

Mae cymwysterau Mathemateg Bellach yn galluogi myfyrwyr i gyfoethogi eu profiad Mathemategol ac adeiladu sylfaen gadarnach i ddilyn gyrffâu yng Ngwyddoniaeth, Technoleg, Economeg, Gwyddor Actiwaraid a Chyllid. Bellach caiff y cymwysterau eu gweld fel mwy na chymorth i radd ym Mathemateg ac mae myfyrwyr Mathemateg Bellach yn mynd i gyfeiriadau amrywiol. Dywedodd Morgan Cronin o Hawthorn High School, a gafodd A* ym Mathemateg a Mathemateg Bellach a fydd yn astudio Ffiseg ac Athroniaeth yn Yale o'r wythnos nesaf, "Rwyf wedi mwynhau'n fawr astudio Mathemateg Bellach drwy'r FMSP. Roedd e'n gyfle gwych i ddilyn fy niddordebau academaidd a phrofi amgylchedd dysgu newydd, profiadau fe gredaf sydd wedi fy ngwneud yn fwy parod ar gyfer y brifysgol. Byddwn yn ei argymhell i unrhyw un sydd ag awch am fathemateg." Mae John Stanley o Ysgol St Richard Gwyn, oedd hefyd wedi astudio gyda'r FMSP, yn credu mai Mathemateg Bellach oedd wedi ei gynorthwyo i sicrhau lle yn ei brifysgol ddewisol. Mae eraill, fel Harry Haral o Ysgol Y Creuddyn yn cynllunio i gychwyn ar brentisiaeth fawreddog gyda Airbus. Tra bod cyfran fechan yn unig o'r holl fyfyrwyr Mathemateg Bellach yn astudio'r pwnc drwy FMSP, mae'r rhaglen yn cefnogi'r ddarpariaeth mewn ysgolion a cholegau drwy fynediad i adnoddau dysgu ac addysgu, rhaglenni cyfoethogi a chyrtsiau dysgu proffesiynol athrawon. Mae cyrsiau hyfforddiant FMSP yn defnyddio'r model dysgu cymysg, sydd eisoes yn cael ei ddefnyddio'n effeithiol gan Sefydliadau Addysg Uwch, ac sydd erbyn hyn wedi ei brofi'n gweithio'n dda ar lefel ôl-16.

O Awst 2016, gyda chefnogaeth ariannol bellach wrth Lywodraeth Cymru, mae'r rhaglen yn gweithredu ym mhob sir yng Nghymru. Amlinellodd Kirsty Williams, Ysgrifennydd Y Cabinet dros Addysg, ymrwymiad Llywodraeth Cymru i FMSP Cymru yn agoriad y Rhwydwaith Cenedlaethol er Rhagoriaeth mewn Mathemateg (NNEM) yng Nghymru yng Ngorffennaf 2017 Dywedodd arweinydd y prosiect Dr Sofya Lyakhova: "Mae rhwydweithio gydag athrawon ar draws Cymru wedi bod wrth galon holl weithgareddau'r FMSP ac mae'n wfreiddiol bod y rhaglen yn parhau fel rhan o NNEM. Tra bod manylebau Lefel-A

Mathemateg a Mathemateg Bellach yn newid o'r flwyddyn nesaf, bydd cydweithio yn parhau fel ein strategaeth ddewisach er caniatâi i fwy o fyfyrwyr fwynhau pwnc maent yn ei hoffi ac yn llwyddo ynddo"

Gwahoddir bob ysgol uwchradd neu goleg gaiff eu hariannu gan y Llywodraeth i gofrestru gyda'r Rhaglen yn <http://www.furthermaths.org.uk/?section=teachers&page=register> a mynegi eu diddordeb mewn cymorth hyfforddiant drwy gysylltu gyda Sofya Lyakhova ar 01792 602793.

Nodiadau i Olygyddion

1. Rheolir FMSP Cymru gan Sefydliad Gwyddorau Mathemategol a Chyfrifiadurol Cymru (WIMCS), mewn partneriaeth â Mathemateg mewn Addysg a Diwydiant (MEI, www.mei.org.uk). Caiff ei hariannu gan Lywodraeth Cymru.
2. Mae rhagor o wybodaeth ynghylch Rhaglen Gymorth Mathemateg Bellach Cymru ar gael yn <http://www.furthermaths.org.uk/wales#cymraeg>. Am astudiaethau achos gan fyfyrwyr, rhieni ac ysgolion, ewch i <http://www.furthermaths.org.uk/wales-case-studies#cymraeg>
3. Lanswyd y Rhwydwaith Cenedlaethol ar gyfer Rhagoriaeth mewn Mathemateg (NNEM) yn 2017. Mae'r Rhwydwaith yn darparu llwyfan i bartneriaid o amrywiol gefndiroedd a sefyllfaoedd o fewn addysg Mathemateg yng Nghymru i gydweithio gyda'r nod o godi lefelau cyrhaeddiad ym mathemateg i bob disgybl ar draws yr holl sefyllfaoedd addysgiadol. Am fwy o wybodaeth mae croeso i chi ymweld â <https://hwb.gov.wales/nnem>
4. Partneriaeth gydweithredol yw Sefydliad Gwyddorau Mathemategol a Chyfrifiadurol Cymru (WIMCS) rhwng prifysgolion Aberystwyth, Bangor, Caerdydd, De Cymru ac Abertawe. Fe'i sefydlwyd gan Lywodraeth Cymru trwy Gyngor Cyllido Addysg Uwch Cymru. Nod WIMCS yw gwella statws mathemateg a chyfrifiadura yng

Further Mathematics Support Programme Wales

Room 208, Talbot Building, Swansea University, Singleton Park, Swansea. SA2 8PP

Area Coordinator Tel: 01792 602793, Administrator Tel: 01792 606609

E-mail: adminwales@furthermaths.org.uk



www.furthermaths.org.uk/wales

Nghymru, meithrin cysylltiadau â diwydiant, masnach a busnes, cynhyrchu cyllid ymchwil sylweddol a darparu fforwm ar gyfer addysg ac ymwybyddiaeth gyhoeddus o'r Gwyddorau Mathemategol (www.wimcs.ac.uk).

5. I gael rhagor o wybodaeth, cysylltwch â Gweinyddwr FMSP Cymru drwy ffonio 01792 606609 neu e-bostio adminwales@furthermaths.org.uk

The FMSP Wales
Is managed by
Rheolir FMSP
Cymru gan



www.wimcs.ac.uk

in partnership with
mewn
partneriaeth â



funded by
ac fe'i
hariannir gan



Llywodraeth Cymru
Welsh Government